

Scuole statali del South Australia

Il tuo viaggio comincia ADESSO



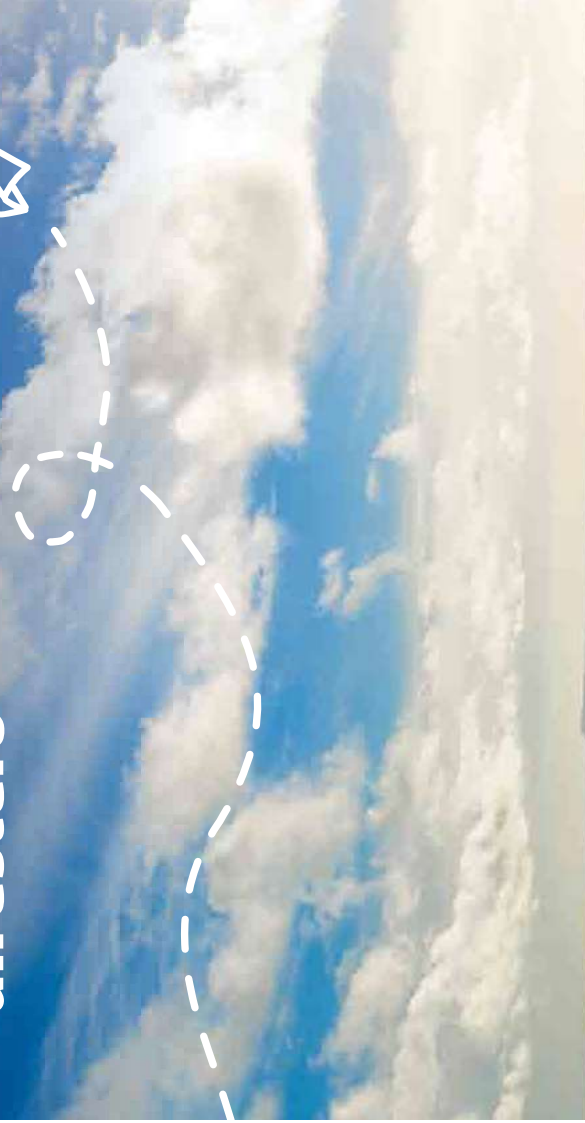
Manuale pre-partenza



**Government
of South Australia**

Department for Education

Preparati per la tua avventura di studio all'estero



Seguici

facebook.com/SAGSinternational
www.youtube.com/SAGovtSchools
www.instagram.com/
southaustraliangovschools

Indice

1. Preparazione per il viaggio 02

Dettagli del viaggio

Organizzare l'assicurazione

Denaro per le piccole spese

Divisa scolastica

Fare le valigie

Numero per le emergenze

Viaggiare in Australia

2. Arrivo e prima settimana in Australia 08

Arrivo ad Adelaide

Prima settimana di soggiorno in famiglia

Prima settimana a scuola

3. Ambientarsi nella tua famiglia ospitante 12

Ambientamento

Conoscenza della lingua inglese

La tua sicurezza

4. Ambientamento nella tua scuola 16

Ambientamento

Pagamento delle tasse scolastiche

Andare bene negli studi

02

08

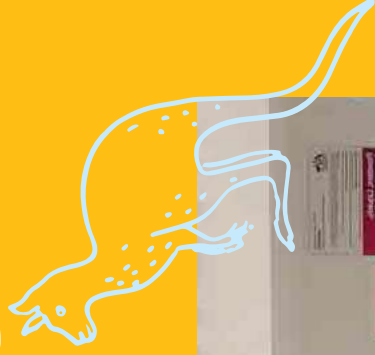
12

16

01



1. Preparazione per il viaggio



Dettagli del viaggio

Devi arrivare ad Adelaide alcuni giorni prima dell'inizio della scuola. Se sei titolare di un visto studentesco, la tua data di arrivo non deve essere precedente alla data d'inizio dell'assistenza come è mostrata nella tua conferma d'iscrizione (COE). L'iscrizione e l'orientamento scolastico cominceranno il primo giorno di scuola ed è importante essere presente. Informaci dei dettagli del volo almeno 2 settimane prima del tuo arrivo.

Provedi all'assicurazione

Se stai viaggiando con un visto studentesco (500 – settore Scuola), è obbligatorio avere una copertura sanitaria per studenti stranieri. La copertura sanitaria per studenti stranieri organizzata dal ministero dell'Istruzione è con Bupa Australia. Per ulteriori informazioni vai a bupa.com.au/students o contatta Bupa Australia OSHC al numero 1800 888 942.

Dovrai organizzare una separata copertura assicurativa per il viaggio che copra il bagaglio ed eventuali cancellazioni dei voli. Se viaggi con un visto turistico raccomandiamo fortemente di organizzare una copertura assicurativa totale che comprenda le coperture sanitarie, per i bagagli e per le cancellazioni dei voli.

Denaro per le piccole spese

Pensa a quanto denaro per le piccole spese avrai bisogno. Noi raccomandiamo circa AUD\$400-\$700 al mese per coprire le spese personali. Fai una lista delle cose per cui devi fare un preventivo di spesa.

Spese personali

- ☑ Telefono: \$30 - \$100 AUD al mese
- ☑ Trasporto: AUD \$25-\$60 al mese
- ☑ Vestiario e oggetti personali: \$150-\$250 al mese
- ☑ Svago: AUD \$150-\$250 al mese



Stagione

Mesi

Clima

Temperatura



ESTATE

Dic → Feb

Caldo e secco

25°C-35°C

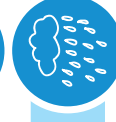


AUTUNNO

Mar → Mag

Temperato e secco

20°C-25°C



INVERNO

Giu → Ago

Freddo e piovoso

10°C-15°C



PRIMAVERA

Set → Nov

Un pò di pioggia

20°C-25°C

Accesso al denaro

Pensa a come avrai accesso al tuo denaro mentre sarai in Australia. Puoi organizzare l'accesso ad un conto bancario nel tuo Paese di provenienza che abbia un'idonea tessera bancomat internazionale. In alternativa, la tua famiglia ospitante può aiutarti ad aprire un conto bancario in Australia.

Divisa scolastica

I requisiti riguardo alla divisa variano da scuola a scuola. Visita il sito web della scuola che frequenterai per avere i dettagli relativi alla divisa scolastica e agli orari d'apertura del negozio per le divise. Potresti essere in grado di utilizzare cose della tua attuale divisa se sono simili (es. lacci neri per le scarpe, camicia bianca). Il costo di una divisa scolastica è di AUD\$250-\$500.

Spese aggiuntive per la scuola

Ci potrebbero essere spese per la scuola aggiuntive, per esempio per le escursioni, il calcolatore, il laptop e la divisa scolastica. Alcune scuole offrono in prestito queste cose, mentre altri richiedono che lo studente le acquisti. Preghiamo di consultare il sito web della scuola per maggiori informazioni.

Se desideri completare il tuo Certificato d'istruzione del South Australia (Anni 11 e 12), sarà applicata una tariffa per la tua iscrizione, valutazione e certificazione. Preghiamo di fare riferimento a www.sace.sa.edu.au per avere ulteriori informazioni.

Fare le valige

Controlla i limiti di peso del bagaglio per il tuo volo verso l'Australia.

Adelaide ha quattro stagioni

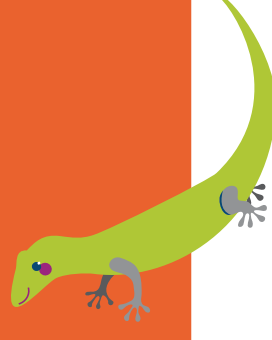
Potrai avere bisogno di una varietà di vestiti. Un vestiario informale curato è adatto nella maggior parte delle situazioni. Ricordati di mettere in valigia vestiti adatti alla stagione in cui arriverai.

Ricordati di portare con te

- alcune delle tue cose preferite – foto di familiari e amici, ricette preferite e qualsiasi oggetto speciale che ti aiuterà ad acclimartarti nel tuo nuovo ambiente
- medicine, ricette e ogni documentazione medica rilevante (es. vaccinazioni). Assicurati che le medicine siano nella loro confezione originale accompagnata da una lettera dal tuo medico (in inglese).
- denaro per coprire le tue spese fino a quando aprirai un conto in banca. Puoi cambiare denaro facilmente all'aeroporto o in banca.
- un dizionario o un applicativo per il cellulare per la lingua
- un adattatore per i dispositivi elettrici.

Non dimenticare i documenti

- biglietto aereo
- passaporto valido e lettera di concessione del visto
- COE (solo per i titolari di visto studentesco)
- Dettagli sul soggiorno in famiglia
- Assicurazione di viaggio (obbligatoria per i titolari di un visto studentesco)
- fotocopie del tuo biglietto aereo, passaporto, lettera di concessione del visto, COE e assicurazione per il viaggio (tienili separati dagli originali).



Cose che è meglio non mettere in valigia

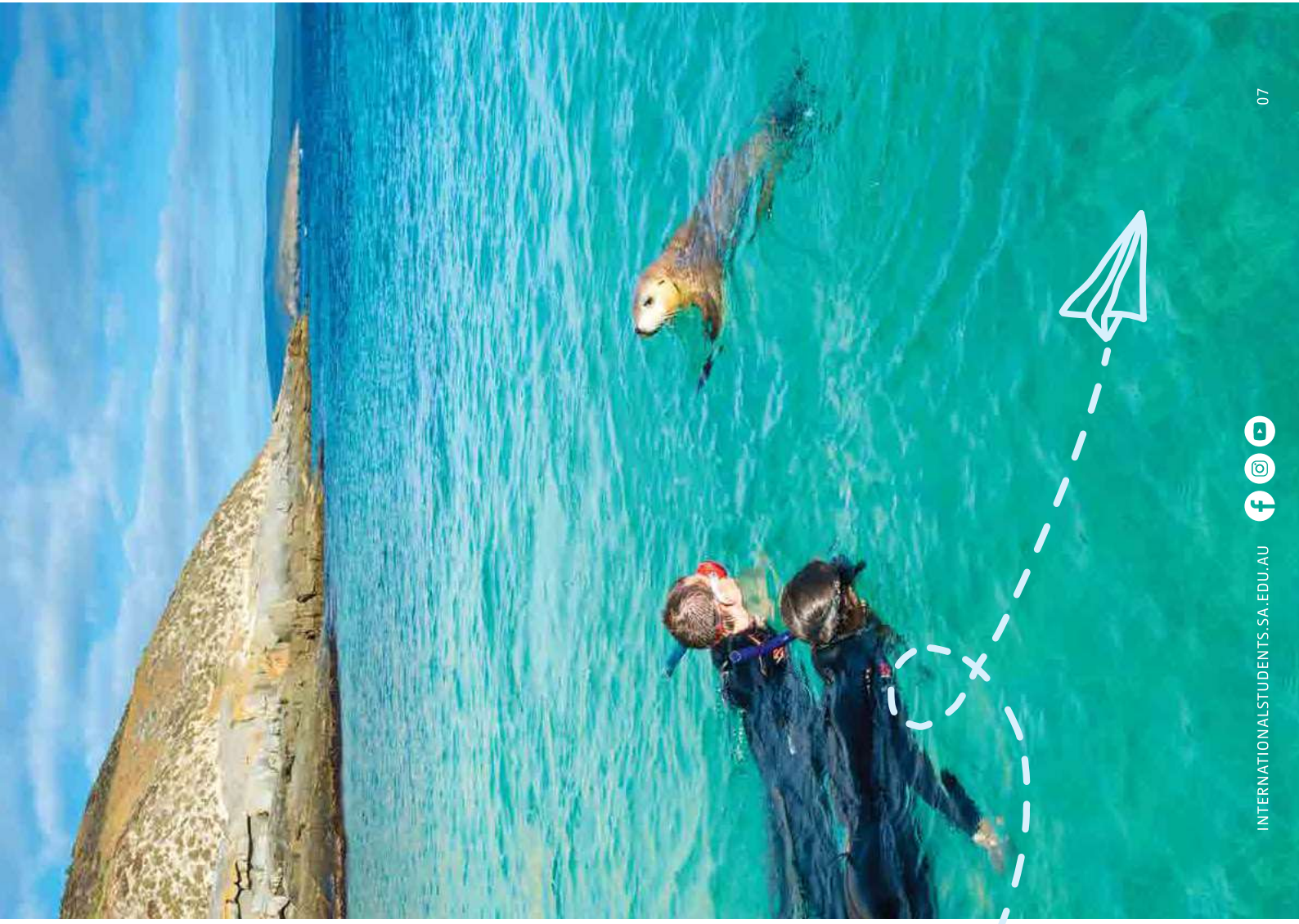
L'Australia ha rigide leggi sulla dogana e la quarantena perciò ti raccomandiamo di non portare alcun cibo, pianta o prodotti animali in Australia. Troverai quasi tutti i tuoi prodotti alimentari preferiti nei nostri supermercati, Adelaide Central Market e a Chinatown. Non viaggiare con grandi quantità di denaro contante. Per maggiori informazioni su cibo, denaro, medicine e franchigia doganale, visita il sito www.customs.gov.au

Numero di telefono per le emergenze

Aggiungi ai contatti sul tuo telefono il nostro numero telefonico 24 ore su 24 per le emergenze: +61 401 123 205.

Viaggiare in Australia

Etichetta in modo chiaro il tuo bagaglio con nome, cognome e indirizzo australiano. Tieni a portata di mano nel tuo bagaglio gli oggetti che devono essere dichiarati. Se il tuo volo subisce ritardo o perdi una coincidenza, è importante che tu chiami il nostro servizio telefonico per le emergenze 24 ore su 24 +61 401 123 205.



2. Arrivo e prima settimana in Australia



Arrivo ad Adelaide

Durante il volo riceverai una Scheda per passeggeri in arrivo da compilare prima di sbarcare in Australia. E' facile da compilare, tuttavia chiedi ad un assistente di volo se hai bisogno d'aiuto. Nel tuo primo punto d'ingresso in Australia (es. Adelaide, Melbourne, Sydney), raccogli il bagaglio e procedi verso la Dogana con la tua Scheda per passeggeri in arrivo compilata. Se hai dichiarato articoli sulla Scheda, ti sarà richiesto di mostrarli al Doganiere. Se non sei sicuro su quali articoli dichiarare, chiedi a un Doganiere.

Se hai una coincidenza con un volo domestico per Adelaide, procedi alle Partenze dopo avere superato la Dogana e controllo l'orario d'imbarco e il gate.

All'arrivo ad Adelaide, procedi nella Sala Arrivi. Se hai concordato una sistemazione in famiglia, noi ti verremo a prendere nella Sala Arrivi. Cerca il personale di Scuole statali del South Australia che indosserà una casacca **rossa** e terrà in mano un cartello con il tuo nome. Ti presenteremo alla tua famiglia ospitante e avviseremo i tuoi genitori o il tuo agente che sei arrivato sano e salvo.

Al tuo arrivo, tu e la famiglia che ti ospiterà riceverete informazioni sul tuo primo giorno di scuola compresa la data, l'ora, il nome del responsabile del Programma per studenti stranieri (ISP) e dove v'incontrerete.

Prima settimana di soggiorno in famiglia

La tua famiglia ospitante ti accoglierà e ti farà sentire parte integrante della famiglia. Questa sarà la tua casa lontano da casa. Ti sarà mostrata la casa e ti saranno presentati gli altri membri della famiglia. Dopo avere viaggiato, potresti sentirti stanco e disidratato, perciò ricordati di riposare e bere molta acqua.

Chiamare a casa

I tuoi genitori saranno ansiosi di avere tue notizie. Ricordati che quando chiami all'estero devi digitare il prefisso internazionale: 0011 + codice nazione + codice area + numero telefonico. Chiedi alla famiglia che ti ospita se hai bisogno d'assistenza.



Organizzarsi

Chiedi alla famiglia che ti ospita di assisterti per:

- aprire un conto bancario e ottenere una tessera bancomat (se necessario)
- comprare una tessera SIM locale per il tuo telefono cellulare
- prendere un applicativo o una tessera telefonica per le chiamate interurbane
- usare internet a casa.

Conto bancario

I tuoi genitori possono trasferire denaro sul tuo conto bancario estero o australiano. Tieni in un luogo sicuro la tua tessera bancomat. Gestisci con attenzione i tuoi soldi.

Pagamenti alla famiglia ospitante

Se sei iscritto al Programma di scuola superiore, dovrai effettuare il tuo primo pagamento alla famiglia ospitante non appena arriverai e successivamente ogni due settimane. Se sei iscritto al Programma di scuola superiore per studi da 1 a 4 trimestri o al Programma regionale per studi da 1 a 4 trimestri, non devi effettuare alcun pagamento alla famiglia, poiché esso è stato già incluso nella tariffa per il programma.

Prima settimana a scuola

I genitori della tua famiglia ospitante ti accompagneranno a scuola il primo giorno di lezioni. Prendi con te il tuo passaporto e la lettera di concessione del visto. Incontrerai il tuo responsabile ISP che sarà il tuo contatto principale a scuola e ti guiderà attraverso la tua esperienza scolastica. Incontrerai anche il tuo compagno di scuola che t'insegnerà la routine scolastica e ti aiuterà ad adattarti alla vita scolastica.

Organizzarsi

Il tuo responsabile ISP ti assisterà con:

- una visita guidata della scuola
- l'iscrizione e la scelta delle materie
- La tessera identificativa studentesca
- i libri di scuola e la cancelleria
- la divisa scolastica e quella per lo sport

Andare e tornare da scuola

La tua famiglia ospitante deciderà quale sarà il modo migliore per andare e tornare da scuola. Se prenderai mezzi di trasporto pubblico, ti assisterà nel prendere una Adelaide Metrocard e un abbonamento per 28 giorni (se necessario). Porta sempre con te la tua tessera identificativa studentesca sui mezzi di trasporto pubblico, poiché ti potrà essere chiesto di esibirla.

Acquisto della divisa scolastica

Puoi acquistare la tua divisa scolastica prima dell'inizio della scuola o il giorno dell'iscrizione. Controlla il sito web della tua scuola per avere dettagli sull'ubicazione e gli orari d'apertura del negozio che vende le divise.

Iscrizione a scuola e scelta delle materie

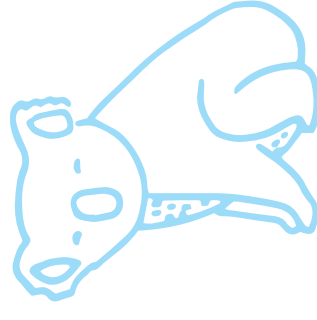
Sceglierai le tue materie quando ti iscriverai. Il tuo responsabile ISP ti aiuterà a scegliere le materie che si adattano meglio ai tuoi interessi, alle tue capacità e alle tue ambizioni di carriera. Ti potrà essere consentito di effettuare un cambio di materia ma ciò di penderà da quale anno frequenti, se sono ancora disponibili posti e se il cambio è compatibile coi tuoi orari scolastici.

Inglese intensivo

Se sei uno studente di scuola superiore, potresti essere già iscritto in un corso intensivo di inglese per studente delle scuole secondarie (ISEC). Se non è così, e se il tuo responsabile ISP una volta che ti ha incontrato ritiene che potresti trarre beneficio da un sostegno aggiuntivo, egli ti potrà raccomandare d'intraprendere l'ISEC nell'ambito del tuo programma di studi. Se intraprenderai l'ISEC, non ci sarà per te alcun costo aggiuntivo.

Programma d'orientamento

Parteciperai ad un programma d'orientamento che comincerà nella tua prima settimana di scuola. Il programma d'orientamento ti aiuterà a capire le condizioni del tuo visto studentesco, spiegherà la copertura sanitaria per studenti stranieri (OSHC), questioni relative alla sicurezza e altre importanti informazioni. Verrai anche informato riguardo alle molte persone da cui potrai andare per avere aiuto e sostegno.



3. Ambientarsi nella tua famiglia ospitante



Ambientamento

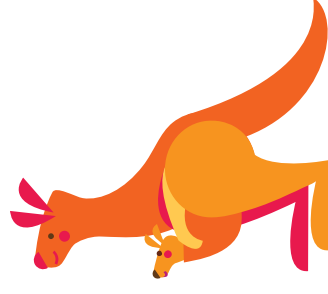
Gli australiani sono persone molto aperte, amichevoli con retroterra culturali diversi a cui piacciono le attività famigliari, stare all'aria aperta e incontrarsi con gli amici nei bar, per grigliate nei giardini di casa e sulla spiaggia. In South Australia, il clima e l'accesso a ottimo cibo fresco ci permette di godere di un'ampia gamma di manifestazioni culturali e di cucine. Amiamo anche giocare a tutti gli sport e guardarli, specialmente il football Australian Rules, il cricket, il tennis e il golf. I bambini in Australia sono incoraggiati ad esplorare i loro interessi e ad essere attivamente coinvolti in hobby e sport. Sono incoraggiati ad unirsi alle conversazioni e alle attività in famiglia, ad esprimere ciò che sentono e aiutare la famiglia eseguendo piccoli lavori di casa.

Routine e regole famigliari

Alcuni aspetti della vita domestica in Australia possono essere differenti da ciò a cui sei abituato, compresa la routine e le regole famigliari, le attività sociali e il cibo. La tua famiglia ospitante ti spiegherà la sua routine e le sue regole per aiutarti ad adattarti meglio e ad inserirti. Come membro della famiglia, ci si aspetta anche che tu aiuti coi piccoli lavori di casa come per esempio pulire la tua stanza.

Comunicare è importante

La famiglia che ti ospita sarà interessata di sapere tutto di te, della tua famiglia e di ciò che ti piace fare. Usa questa opportunità per parlare coi componenti della famiglia e partecipare alle attività famigliari per stabilire un buon legame con la famiglia e migliorare il tuo inglese. E' importante che tu faccia sapere alla famiglia che ti ospita come ti senti (es. se non stai bene, se hai nostalgia di casa tua, se ti senti solo o triste); dove sei in ogni momento (es. se fai tardi quando torni a casa da scuola, se esci di casa) e se c'è qualsiasi aspetto della tua permanenza in famiglia di cui non sei contento.



Suggerimenti per inserirti nella famiglia ospitante

- ✔ unisciti nelle conversazioni e attività familiari
- ✔ sii avventuroso e prova il cibo australiano
- ✔ rispetta le loro routine e regole
- ✔ offri di aiutare nei compiti domestici
- ✔ tratta sempre con cura le loro proprietà
- ✔ chiedi il permesso per uscire o invitare amici a casa
- ✔ paga tu per le tue spese personali
- ✔ chiedi sempre assistenza se ne hai bisogno



Conoscenza della lingua inglese

Uno degli obiettivi dello studiare all'estero può essere il migliorare la conoscenza della lingua inglese. Non preoccuparti per il tuo livello d'inglese quando arriverai perché avrai un sacco d'opportunità di fare pratica d'inglese parlando con tutti. Non ti preoccupare se fai degli errori. Entro breve tempo il tuo inglese migliorerà.

La tua sicurezza

E' sempre importante pensare alla tua sicurezza:

- chiedi sempre il permesso alla tua famiglia ospitante prima di uscire di casa
- informa la famiglia ospitante dove stai andando e quando tornerai a casa
- assicurati che la famiglia ospitante possa contattarti e che tu possa contattare loro
- non viaggiare da solo di notte e porta sempre con te un telefono cellulare
- non lasciare incustoditi i tuoi effetti personali sui mezzi di trasporto pubblico
- non prestare denaro o chiedere in prestito denaro a nessuno.

In caso d'emergenza, puoi chiamare il servizio telefonico per le emergenze al numero +61.401.123.205.

Ricorda!

Fumare, consumare bevande alcoliche, usare droghe illecite o compiere qualsiasi comportamento illecito (es. giocare d'azzardo, farsi un tatuaggio) non è permesso dalle Scuole statali del South Australia.



4. Ambientamento nella tua scuola



Ambientamento

Le scuole statali del South Australia sono ben attrezzate e sono spesso poste all'interno di ampie aree attraenti con buoni impianti sportivi, vicino ai trasporti pubblici e ai negozi. Gli orari scolastici vanno da lunedì a venerdì, dalle 8:30 alle 15:30. L'apprendimento ha luogo sia dentro che fuori le classi e gli studenti sono incoraggiati a partecipare attivamente a discussioni e attività. Le escursioni istruttive sono una parte importante del programma di studi.

Routine in classe e regole scolastiche

Alcuni aspetti della vita scolastica in Australia possono essere differenti da ciò a cui sei abituato, compresa la routine in classe, le regole scolastiche, gli orari scolastici e l'indossare una divisa. I tuoi insegnanti e i compagni di scuola ti aiuteranno a capire le routine e le regole.

Partecipazione in classe e in altre attività

Come studente straniero, le tue esperienze e prospettive saranno differenti da quelle degli studenti australiani. I tuoi compagni di classe saranno interessati a sapere tutto di te, della tua famiglia e di ciò che ti piace fare. Usa questa opportunità per parlare con loro e condividere la tua prospettiva. Essere un partecipante attivo in classe ti aiuterà a instaurare buone abitudini di studio, a farti degli amici e a migliorare il tuo inglese.

Uno dei modi migliori per inserirsi e farsi degli amici è di unirsi ad un club che si riunisce all'ora di pranzo o ad un club sportivo. Ogni scuola offre attività diverse come bande musicali, ballo, teatro, scacchi, dibattiti e robotica. Le scuole offrono anche molti sport estivi e invernali. Chiedi al tuo responsabile ISP cosa offre la scuola.

Pagamento delle tasse scolastiche

Se sei iscritto al Programma di scuola superiore riceverai una fattura a maggio e ottobre per le tue tasse scolastiche. Tutti i versamenti devono essere effettuati in dollari australiani (\$AUD) entro la data di scadenza indicata sulla fattura.

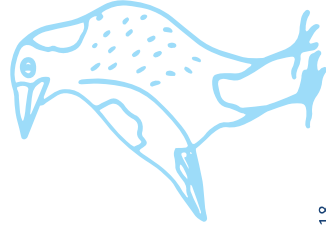
Suggerimenti per inserirti nella tua nuova scuola

- ✓ fai domande e partecipa alle discussioni in classe
- ✓ condividi la tua opinione e punto di vista sui vari argomenti in discussione
- ✓ partecipa alle attività di gruppo in classe
- ✓ unisciti ad un club che si riunisce all'ora di pranzo o ad un club sportivo dopo l'orario scolastico
- ✓ chiedi sempre assistenza se ne hai bisogno

Fare bene negli studi

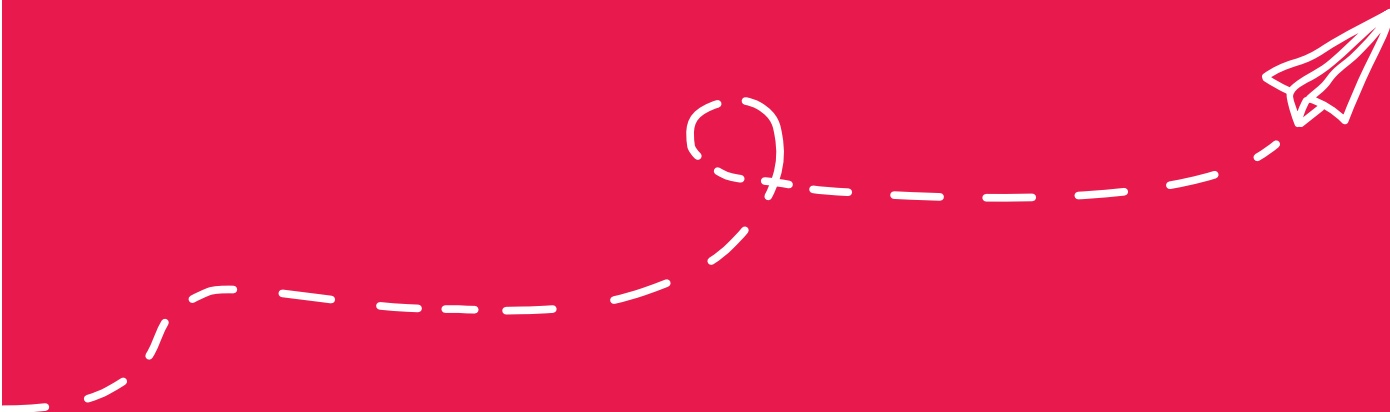
Il pensiero di dover pensare e comunicare costantemente in inglese può essere molto intimidente e affaticante. Gli insegnanti lo sanno e incoraggiano gli studenti a usare la loro prima lingua e l'inglese nei loro studi. Potrai trovare più semplice afferrare un concetto nella tua prima lingua, prima di completare il tuo lavoro in inglese. Molti studenti trovano che passare da una lingua all'altra li aiuta a fare meglio nei loro studi e ad avere più padronanza dell'inglese.

Se avrai bisogno di assistenza aggiuntiva per i tuoi studi, discutine col tuo responsabile ISP. Le scuole forniscono assistenza aggiuntiva per gli studenti in vari modi, ad esempio con club dopo gli orari scolastici per fare i compiti e ripetizioni dopo la scuola.



Un luogo in cui
puoi compiere
cose straordinarie.
Ci vediamo in
South Australia.





South Australian Government Schools

International Education Services
Department for Education
Ph: +61 8 8226 3402
Fax: +61 8 8226 3655
education.isp@sa.gov.au
internationalstudents.sa.edu.au



Studenti stranieri

Servizio telefonico 24 ore su 24

per le emergenze

+61 401 123 205

Tourism images courtesy of South Australian Tourism Commission, Jonathan van der Knaap, Mark Elbourne, Duy Dash and Rodney Fox Shark Expeditions.

Homestay images supplied by Laura Climatianos.

Department for Education T/A South Australian Government Schools CRICOS Provider Number: 00018A
©2019, Department for Education. Disclaimer:

The information contained in this publication is correct at the time of printing but may be subject to change without notice. The Department for Education assumes no responsibility for the accuracy of the information provided by third parties.

